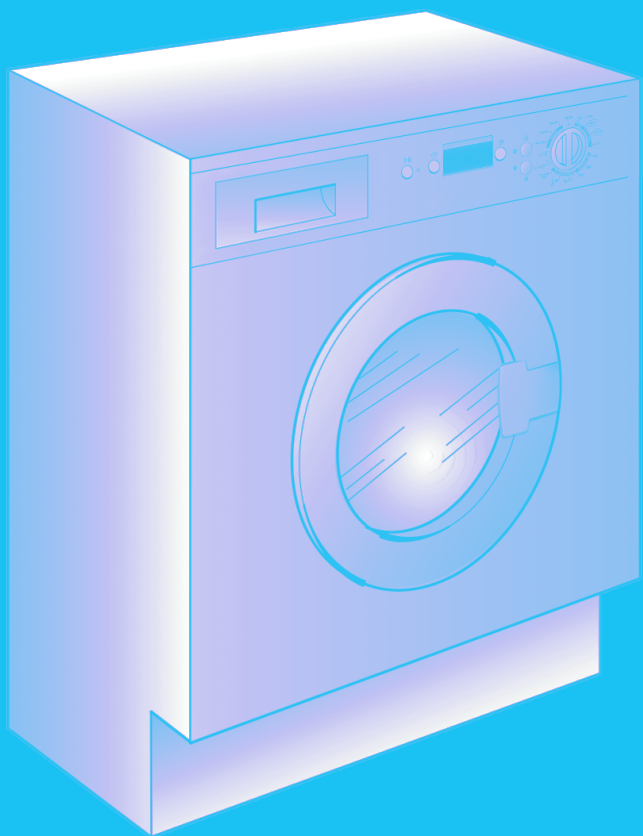


körting

РУС

Инструкция по эксплуатации



СТИРАЛЬНАЯ МАШИНА

KWM 1470 W

Уважаемый покупатель!

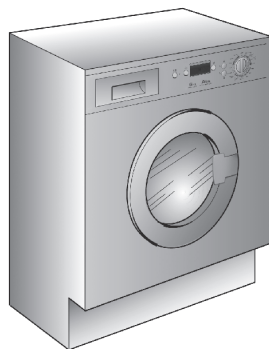
Поздравляем Вас с покупкой стиральной машины KÖRTING.

Наш прибор - это плод многолетних научно - исследовательских работ и приобретенного на рынке, в тесном контракте с потребителем, опыта.

Вы выбрали качество, долговечность и широкие возможности, которые Вам предоставляет эта стиральная машина.

Кроме того KÖRTING предлагает Вам широкий ассортимент электробытовой техники: стиральные машины, духовые шкафы, варочные поверхности, кухонные вытяжки, посудомоечные машины, микроволновые печи и холодильники.

Спросите у Вашего продавца полный каталог продукции фирмы KÖRTING.

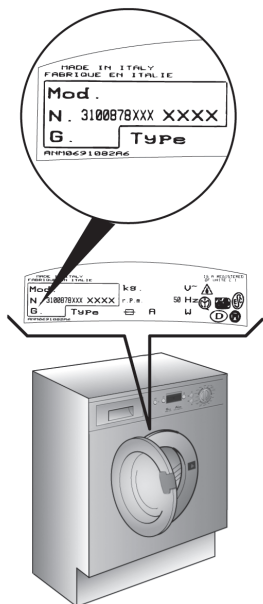


Это устройство предназначено только для домашнего использования.

Применения устройства образом, отличным от домашнего использования или целей, отличных от обычного домашнего хозяйства, такое как использование в коммерческих целях экспертами или специально обученными лицами не допускается даже в вышеуказанных условиях.

Использование устройства с нарушением вышеизложенных условий может привести к уменьшению срока службы устройства и лишить юридической силы гарантию производителя.

Любое повреждение устройство, отличное от повреждений и поломок, возникающих при домашнем использовании или применении для целей ведения домашнего хозяйства (даже при условии размещения устройства в зоне, предназначенной для ведения домашнего хозяйства) не будет признаваться производителем в разрешенных законом пределах.



Просим Вас внимательно ознакомиться с предупреждениями, содержащимися в этой инструкции, которые дадут Вам важные сведения, касающиеся безопасности, установки, эксплуатации и обслуживания, некоторые полезные советы по лучшему использованию машины.

Бережно храните эту книжку инструкций для последующих консультаций.

При общении с фирмой KÖRTING или с ее специалистами по техническому обслуживанию постоянно ссылайтесь на модель и номер G (если таковой имеется). Практически, ссылайтесь на все, что содержится в табличке.

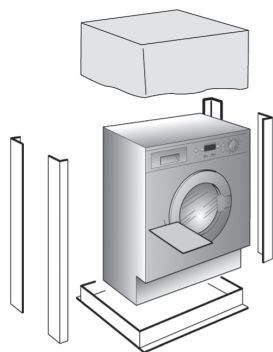
Серийный номер машины состоит из 16 цифр. Первые 8 цифр - код модели. Следующие 4 цифры - дата производства (год, неделя).

Последние 4 цифры - порядковый номер в партии.

СОДЕРЖАНИЕ

ВВЕДЕНИЕ.....	2
ОБЩИЕ СВЕДЕНИЯ ПО ЭКСПЛУАТАЦИИ	3
ГАРАНТИЯ.....	3
МЕРЫ БЕЗОПАСНОСТИ	4
УСТАНОВКА.....	6
ОПИСАНИЕ КОМАНД	8
ТАБЛИЦЫ ВЫБОРА ПРОГРАММ	13
ВЫБОР ПРОГРАММ.....	15
КОНТЕЙНЕР ДЛЯ МОЮЩИХ СРЕДСТВ	17
ТИП БЕЛЬЯ.....	18
СТИРКА.....	19
ЧИСТКА И УХОД ЗА МАШИНОЙ.....	20
ВОЗМОЖНЫЕ НЕИСПРАВНОСТИ.....	22
ИНСТРУКЦИЯ ПО УСТАНОВКЕ ДВЕРЦЫ.....	24
ТЕХНИЧЕСКИЕ ХАРАКТЕРИСТИКИ.....	27

1. ОБЩИЕ СВЕДЕНИЯ



При покупке убедитесь, чтобы с машиной были:

- A) Инструкция по эксплуатации на русском языке;
- B) Гарантийный сертификат
- C) Заливной шланг
- D) Отделение для жидкого моющего средства или для жидкого отбеливателя (контейнер).

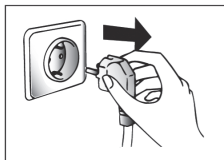
ХРАНИТЕ ИХ !

Проверьте отсутствие повреждений машины при транспортировке. При наличии повреждений обратитесь в центр техобслуживания KÖRTING или к продавцу.

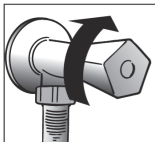
2. ГАРАНТИЯ

Стиральная машина снабжена гарантийным сертификатом, который позволяет Вам бесплатно пользоваться услугами технического сервиса, в течение **1 года (12 месяцев)** со дня покупки.

3. МЕРЫ БЕЗОПАСНОСТИ



Перед началом использования убедитесь, что прибор корректно установлен и с него сняты транспортировочные болты. Использование стиральной машины с установленными транспортными болтами может привести к поломке!



Перекройте кран подачи воды;



KÖRTING оснащает все свои машины кабелем с заземлением. Убедитесь в том, что электросеть имеет заземленный провод. В случае его отсутствия, необходимо обращаться к квалифицированному персоналу.

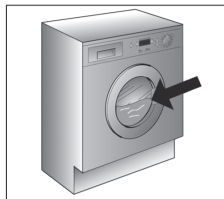


Не касайтесь стиральной машины влажными руками и ногами;

Не работайте со стиральной машиной босиком;

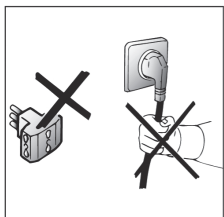


Не применяйте удлинители во влажных и сырых помещениях (ванная, душевая комната);



Прежде чем открыть крышку загрузочного люка, убедитесь в отсутствии воды в барабане;

ВНИМАНИЕ! ТЕМПЕРАТУРА ВОДЫ ВО ВРЕМЯ СТИРКИ МОЖЕТ ДОСТИГАТЬ 75°C.



Не пользуйтесь тройниками и переходниками;

Данным изделием нельзя пользоваться людям (включая детей) с ограниченными физическими и ментальными возможностями или людям, не имеющим достаточного опыта и знаний, если они не находятся под присмотром людей, давших им необходимые инструкции по использованию изделия и отвечающих за их безопасность.

Чтобы дети не могли играть с изделием, они должны находиться под надежным присмотром.

Не тяните за кабель машины и саму машину для отключения ее от электросети;

Не оставляйте машину в условиях атмосферных воздействий (дождь, солнце и т.п.);

При транспортировке не опирайте машину ее люком на тележку;

ВАЖНО! В СЛУЧАЕ УСТАНОВКИ МАШИНЫ НА ПОЛУ, ПОКРЫТОМ КОВРОМ ИЛИ ВОРСИСТЫМ ПОКРЫТИЕМ, НЕОБХОДИМО ОБРАТИТЬ ВНИМАНИЕ НА ТО, ЧТОБЫ ВЕНТИЛЯЦИОННЫЕ ОТВЕРСТИЯ, РАСПОЛОЖЕННЫЕ СНИЗУ МАШИНЫ, НЕ БЫЛИ ЗАКРЫТЫ ВОРСОМ.

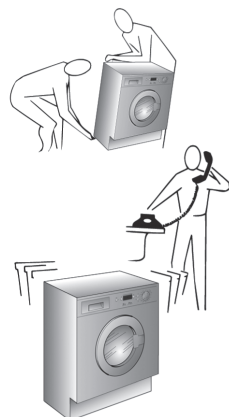


Поднимайте машину вдвоем, как показано на рисунке;

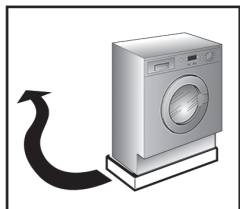
В случае неисправности или плохой работы машины, отключите ее, закройте кран подачи воды и не пользуйтесь ею. Для возможного ремонта обращайтесь только в центр техобслуживания KÖRTING и требуйте использования оригинальных запчастей.

Несоблюдение этих норм может привести к нарушению безопасности машины.;

Если кабель питания поврежден, необходимо заменить его специальным кабелем, который можно найти в сертифицированной сервисной службе.



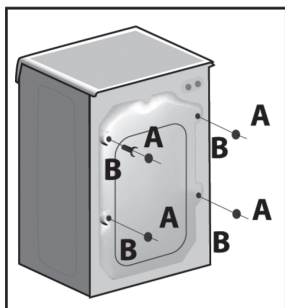
4. УСТАНОВКА



- Поместите машину вблизи места ее использования без подставки и упаковки.

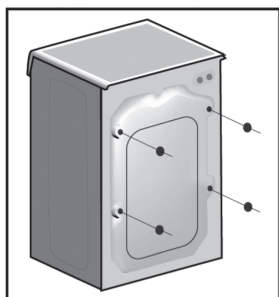


- Перережьте пластмассовый хомут. Действуйте осторожно, чтобы не повредить шланг и электрический провод.



- Открутите 4 болта (А) на задней стенке и извлеките 4 распорных втулки (В).

Сохраните транспортировочные болты для случаев перемещения и перевозки стиральной машины.

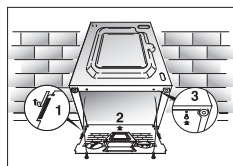


- Закройте 4 отверстия специальными заглушками. Вы найдете их в полиэтиленовом пакете с инструкцией.

ВНИМАНИЕ! НЕ ОСТАВЛЯЙТЕ ЭЛЕМЕНТЫ УПАКОВКИ ДЕТЯМ ДЛЯ ИГР.

- Закрепите лист гофрированного материал на дне, как показано на рисунке.

- Присоедините трубу к водопроводному крану и диаметр заливного шланга в машине имеет стандарт 3/4».



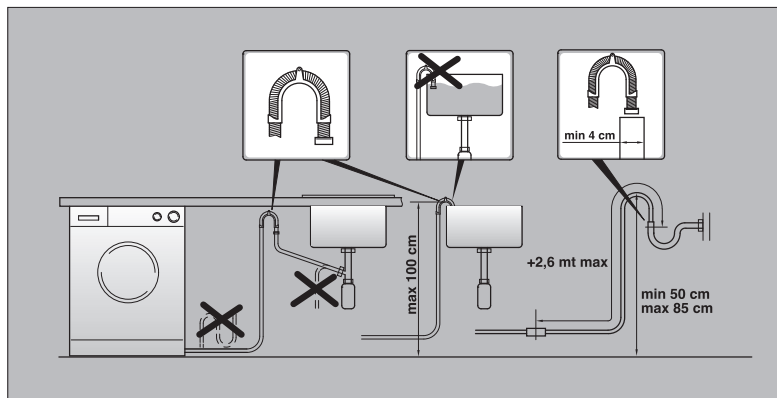
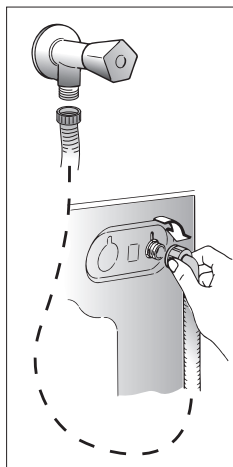
Подключение стиральной машины должно производиться только к холодной проточной воде. Подключение к источникам горячей воды - запрещено.

- Прибор должен быть подсоединен к водопроводу при помощи новых соединительных шлангов. Не используйте старые шланги и соединения.

ВНИМАНИЕ! НЕ ОТКРЫВАЙТЕ ВОДОПРОВОДНЫЙ КРАН.

- Придвиньте машину к стене, обращая внимания на то, чтобы отсутствовали перегибы, зажимы труб, закрепите сливную трубу на борту раковины или лучше к канализационной трубе с минимальной высотой над уровнем пола 50 см и диаметром больше диаметра сливной трубы.

- В случае необходимости используйте жесткое устройство для сгиба сливной трубы.



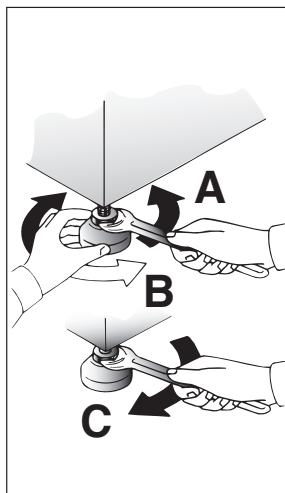
- При помощи 4 ножек установите машину ровно, при помощи строительного уровня.

- Поверните по часовой стрелке гайку, чтобы разблокировать винт ножки.
- Вращая ножку, поднимите или опустите ее до полного соприкосновения с полом.
- Заблокируйте винт ножки, затянув гайку против часовой стрелки до упора.

- Убедитесь, что переключатель программ находится в положении ВЫКЛ и загрузочный люк закрыт.

- Стиральная машина должна подключаться к однофазной сети напряжения 220В, 60 Гц. Розетка должна быть заземлена и приспособлена к работе с вилкой 13А.

Не используйте для подключения электрические переходники, удлинители и разветвители!



ВНИМАНИЕ! ЕСЛИ НЕОБХОДИМО ЗАМЕНИТЬ ПИТАЮЩИЙ КАБЕЛЬ, ТО ПРОВОДА ДОЛЖНЫ КОММУТИРОВАТЬСЯ В СООТВЕТСТВИИ С ИХ ЦВЕТНОЙ МАРКИРОВКОЙ:

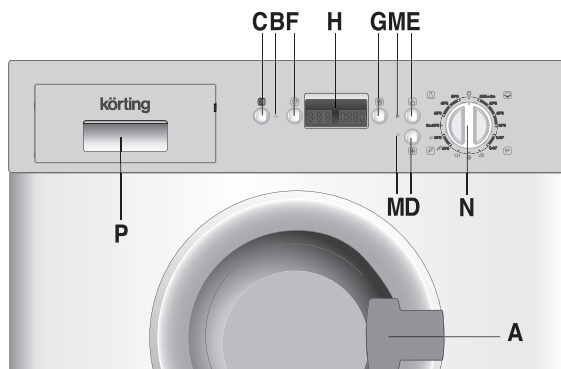
СИНИЙ - НЕЙТРАЛЬ (N)

КОРИЧНЕВЫЙ - ФАЗА (L)

ЖЕЛТО-ЗЕЛЕНЫЙ - ЗЕМЛЯ (⊕)

- После подсоединения прибор должен быть расположен таким образом, чтобы розетка была доступной.

5. ОПИСАНИЕ КОМАНД



- A** - Ручка открывания люка
- B** - Индикатор запуска программы
- C** - Кнопка «Старт/Пауза»
- D** - Кнопка «Стирка холодной водой»
- E** - Кнопка «АКВАПЛЮС»
- F** - Кнопка «Отложенный запуск»
- G** - Кнопка «Регулировка скорости отжима»
- H** - Цифровой дисплей
- M** - Световые индикаторы клавиш
- N** - Переключатель программ с отметкой ВЫКЛ
- P** - Контейнер для моющих средств

НАЗНАЧЕНИЕ КНОПОК

А. РУЧКА ОТКРЫВАНИЯ ЛЮКА

Для того, чтобы открыть люк, потяните ручку как показано на рис.

ВНИМАНИЕ! СПЕЦИАЛЬНОЕ УСТРОЙСТВО БЕЗОПАСНОСТИ НЕ ПОЗВОЛЯЕТ НЕМЕДЛЕННО ОТКРЫТЬ ЛЮК В КОНЦЕ СТИРКИ. В КОНЦЕ ФАЗЫ ОТЖИМА ЦЕНТРИФУГОЙ СЛЕДУЕТ ПОДОЖДАТЬ 2 МИНУТЫ, ПРЕЖДЕ ЧЕМ ОТКРЫТЬ ЛЮК.



В. ИНДИКАТОР ЗАПУСКА ПРОГРАММЫ

Индикатор запускается при нажатии на клавишу «ПУСК» (англ. «Start/Pause»)

С. КНОПКА СТАРТ/ПАУЗА

Нажмите на кнопку СТАРТ для запуска выбранной программы.



ПРИМЕЧАНИЕ: ПОСЛЕ НАЖАТИЯ КНОПКИ СТАРТ ДО НАЧАЛА РАБОТЫ МОЖЕТ ПРОЙТИ НЕСКОЛЬКО СЕКУНД.

ИЗМЕНЕНИЕ ПАРАМЕТРОВ ПОСЛЕ ЗАПУСКА ПРОГРАММЫ (ПАУЗА)

Нажмите и удерживайте около 2 сек. клавишу «ПУСК/ПАУЗА» (англ. Start/ Pause). Мигание световых индикаторов клавиш дополнительных функций и фазы стирки означает, что машина перешла в режим паузы. Пока она на паузе, внесите желаемые изменения, затем вновь нажмите клавишу «ПУСК/ПАУЗА» (англ. Start/Pause), и мигание прекратится.

Если Вы хотите доложить или вынуть белье в процессе стирки, подождите 2 минуты, пока устройство безопасности разблокирует загрузочный люк и нажмите кнопку «Пуск/Пауза».

Машина продолжит цикл с того момента, на котором он был прерван.

ОТМЕНА ПРОГРАММЫ

Чтобы отменить программу, установите переключатель в положение «ВЫКЛ.» (англ. Off).

Выберите другую программу.

Верните переключатель программы в положение «ВЫКЛ.» (англ. Off).

Клавиши дополнительных функций следует нажимать только перед нажатием на клавишу «Пуск/Пауза».

Д. КНОПКА «СТИРКА ХОЛОДНОЙ ВОДОЙ»



При нажатии на эту кнопку все этапы стирки остаются неизменными (уровень воды, время стирки, режим стирки и т.д.).

Эта программа предназначена для стирки тканей, не выдерживающих высоких температур, цветных тканей, занавесок и деликатных синтетических тканей, маленьких ковриков и малозагрязненных вещей.

Е. КНОПКА «АКВАПЛЮС»



Нажатием этой кнопки пользователь активирует специальный новый цикл стирки для программ стирки **Смесовых** и **Линяющих** тканей.

Это стало возможным благодаря применению новой системы Sensor System. Эта функция предусматривает бережное обращение с волокнами ткани одежды, а также рекомендуется для людей с чувствительной кожей. Белье стирается в значительно большем количестве воды и это, вместе с новой комбинацией циклов вращения барабана во время заполнения бака водой и слива воды, будет давать Вашей одежде безукоризненное качество стирки и ополаскивания.

Количество воды при ополаскивании также возрастает, обеспечивая полное удаление с белья всех следов моющего средства.

Эта функция стирки специально создана для людей с нежной и чувствительной кожей, у кого даже малейшее количество моющего средства может вызывать раздражение или аллергию.

Советуем также использовать данную функцию для детского белья и деликатных тканей вообще или при стирке махровых тканей, волокна которых поглощают большее количество моющего средства.

Для обеспечения лучшего качества стирки данная функция всегда активируется при стирке деликатных и шерстяных/ Ручная стирка тканей.

Ф. КЛАВИША «ОТЛОЖЕННЫЙ ЗАПУСК»



Эта клавиша позволяет запрограммировать запуск стирки с отсрочкой до 24 часов.

Чтобы включить отложенный запуск, выполните следующие действия:

- Выберите желаемую программу стирки.
- Нажмите клавишу «Отложенный запуск» первый раз, чтобы просто включить режим отсрочки (на дисплее вы увидите символы h00), теперь нажмите еще раз, и это будет отсрочка на 1 час (на дисплее вы увидите символы h01) и так далее - каждое следующее нажатие будет увеличивать отсрочку от 1 до 24. После 24 часов отсчет обнулится и опять пойдет «по кругу».
- Когда вы установили нужную отсрочку, ее надо подтвердить. Для этого нажмите клавишу **«ПУСК/ПАУЗА»** (англ. Start/Pause) (индикатор на дисплее начнет мигать), и тогда начнется обратный отсчет времени, по истечении которого программа запустится автоматически.

Текущую отсрочку запуска можно отменить, для этого:

- Нажмите и удерживайте клавишу в течение 5 сек., пока на дисплее не появятся параметры установленной программы.
- Теперь можно запустить ранее выбранную программу нажатием клавиши **«ПУСК/ПАУЗА»** (англ. Start/Pause) или вообще отменить, для чего установите переключатель в положение **«Выкл.»** (англ. Off), а потом выберите другую программу.

Г. КНОПКА РЕГУЛИРОВКИ СКОРОСТИ ОТЖИМА



От скорости отжима зависит какое количество влаги будет удалено из белья без нанесения ему повреждений. Вы можете задать скорость отжима по Вашему желанию.

Нажатием этой кнопки можно уменьшить максимальную скорость отжима и, если захотите, то и отменить режим отжима.

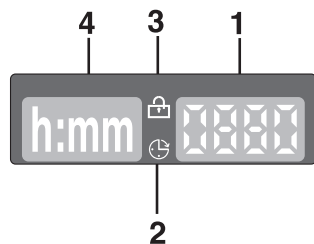
Для того чтобы вновь включить отжим, достаточно нажимать кнопку до тех пор, пока значение скорости отжима не достигнет желаемой величины.

Во избежание повреждений белья, невозможно увеличить скорость отжима больше того значения, которое автоматически устанавливается для выбранной программы.

Изменение скорости отжима возможно в любой момент, даже без остановки машины.

ПРИМЕЧАНИЕ: МАШИНА ИМЕЕТ ЭЛЕКТРОННОЕ УСТРОЙСТВО, КОТОРОЕ ПРЕПЯТСТВУЕТ ВКЛЮЧЕНИЮ ЦЕНТРИФУГИ (ОТЖИМА), ЕСЛИ БЕЛЬЕ В БАРАБАНЕ РАЗМЕСТИЛОСЬ НЕРАВНОМЕРНО. ЭТО ПОЗВОЛЯЕТ СНИЗИТЬ ШУМНОСТЬ И ВИБРАЦИЮ МАШИНЫ И ТЕМ САМЫМ ПРОДЛИТЬ СРОК ЕЕ СЛУЖБЫ. В СЛУЧАЕ, ЕСЛИ СТИРАЛЬНАЯ МАШИНА ОСТАНОВИЛА ОТЖИМ, ПОПРОБУЙТЕ САМОСТОЯТЕЛЬНО РАСПРЕДЕЛИТЬ БЕЛЬЕ ПО БАРАБАНАУ.

Н. ЦИФРОВОЙ ДИСПЛЕЙ



Дисплей организован таким образом, чтобы вы всегда могли точно знать, что происходит с вашей машиной:

1. Скорость отжима

Когда вы выберете нужную программу, соответствующий индикатор на дисплее покажет максимальную возможную скорость вращения барабана при отжиме. При желании вы можете снизить скорость. Для этого есть клавиша отжима. После каждого нажатия на нее скорость уменьшается на 100 об./мин.

Минимально допустимая скорость 400 об./мин. Так же, можно отключить отжим, для этого необходимо несколько раз нажать клавишу отжима.

2. Индикатор отложенного запуска

Индикатор мигает, если включен отложенный запуск.

3. Индикатор блокировки люка

Индикатор блокировки люка светится, когда люк полностью закрыт на работающей машине. При нажатии на клавишу «ПУСК/ПАУЗА» (англ. Start/Pause), когда люк закрыт, индикатор мигает, затем начинает светиться постоянно.

Если люк не закрыт, индикатор продолжает мигать.

Специальное устройство не позволяет открыть люк сразу по окончании стирки. Подождите около 2 минут после завершения программы, пока индикатор блокировки люка не погаснет. По завершении стирки установите рукоятку выбора программ в положение «ВЫКЛ.» (англ. Off).

4. Продолжительность стирки

В момент выбора программы на дисплее автоматически высвечивается продолжительность стирки. Время стирки варьируется в зависимости от функций, которые вы выберете дополнительно к программе. После запуска программы машина ведет обратный отсчет времени до окончания стирки.

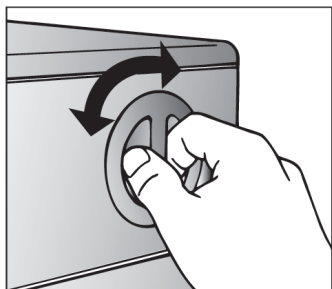
Устройство подсчитывает время окончания выбранной программы, основываясь на стандартной загрузке за один цикл. В процессе стирки, стиральная машина самостоятельно корректирует время, соответствующее размеру и составу загружаемого белья.

М. СВЕТОВЫЕ ИНДИКАТОРЫ КЛАВИШ

Индикатор загорается при нажатии на клавишу.

В случае если функция, которую вы пытаетесь включить нажатием соответствующей клавиши, не подходит к выбранной программе, индикатор сначала мигает, потом гаснет.

Н. ПЕРЕКЛЮЧАТЕЛЬ ПРОГРАММ С ОТМЕТКОЙ ВЫКЛ.



ЕСЛИ ВРАЩАТЬ РУЧКУ МНОГОПОЗИЦИОННОГО ПЕРЕКЛЮЧАТЕЛЯ, НА ДИСПЛЕЕ БУДУТ ОТОБРАЖАТЬСЯ ПАРАМЕТРЫ ВЫБРАННОЙ ПРОГРАММЫ. ЧТОБЫ ВЫКЛЮЧИТЬ МАШИНУ, УСТАНОВИТЕ ПЕРЕКЛЮЧАТЕЛЬ ПРОГРАММ В ПОЛОЖЕНИЕ «ВЫКЛ.» (АНГЛ. OFF).

Нажмите кнопку «ПУСК/ПАУЗА» (англ. Start/Pause) для запуска выбранной программы.

Программа выполняется при неизменном положении селектора программ до завершения цикла.

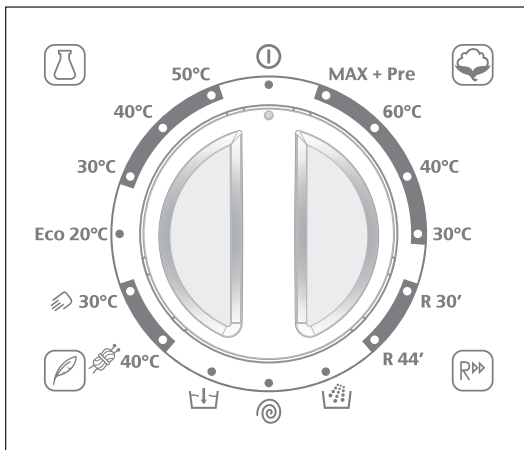
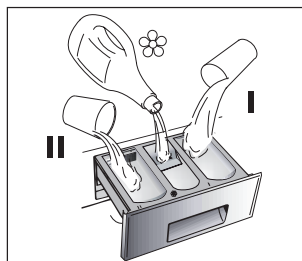
грамм в положение Выкл.

Выключите машину поворотом рукоятки выбора про-

ПРИМЕЧАНИЕ: РУКОЯТКУ ВЫБОРА ПРОГРАММ СЛЕДУЕТ ОБЯЗАТЕЛЬНО ВОЗВРАЩАТЬ В ПОЛОЖЕНИЕ ВЫКЛ. ПО ОКОНЧАНИИ КАЖДОГО СЕАНСА СТИРКИ, А ТАКЖЕ ПРИ ЖЕЛАНИИ НАЧАТЬ СЛЕДУЮЩИЙ СЕАНС ПЕРЕД ТЕМ, КАК УСТАНОВИТЬ И ЗАПУСТИТЬ ЖЕЛАЕМУЮ ПРОГРАММУ.

6. ТАБЛИЦА ПРОГРАММ СТИРКИ

Программы стирки для:		Положение рукоятки выбора программ	Макс. загрузка, кг.	Температура °C	Загрузка моющих средств		
					II		I
Прочные ткани Хлопок, Лен	Белые ткани с предварительной стиркой	MAX + Pre	7	75°	●	●	●
	Цветные нелиняющие ткани	60°C **	7	60°	●	●	
Хлопок, смесовые ткани	Цветные нелиняющие ткани	40°C **	7	40°	●	●	
	Цветные линяющие ткани	30°C	7	30°	●	●	
	Прочные и смешанные ткани	R 30'	2	30°	●	●	
	Прочные и смешанные ткани	R 44'	3	40°	●	●	
Специальные программы	Полоскание		-	-	△	●	
	Быстрый отжим		-	-			
	Только слив		-	-			
Деликатные ткани	Программа "Шерсть"	 40°C	2	40°	●	●	
	Ручная стирка	 30°C	1,5	30°	●	●	
	Прочные и смешанные ткани	Eco 20°C	7	20°	●	●	
Смешанные и синтетические ткани	Рубашки	30°C	3,5	30°	●	●	
	Синтетические ткани (нейлон, перлон), смешанный хлопок	Цветные линяющие ткани	40°C	3,5	40°	●	●
	Цветные нелиняющие ткани	50°C	3,5	50°	●	●	



Примите во внимание!

Максимально возможный вес загружаемого сухого белья должен соответствовать модели машины (см. таблицу с техническими характеристиками).

СТАНДАРТНЫЕ ПРОГРАММЫ ДЛЯ СТИРКИ ХЛОПЧАТОБУМАЖНЫХ ИЗДЕЛИЙ (COTTON) В СО-
ОТВЕТСТВИИ С (EU) № 1015/2010 И № 1061/2010

ПРОГРАММА ДЛЯ СТИРКИ ХЛОПЧАТО БУМАЖНЫХ ИЗДЕЛИЙ ПРИ ТЕМПЕРАТУРЕ 60° С
ПРОГРАММА ДЛЯ СТИРКИ ХЛОПЧАТО БУМАЖНЫХ ИЗДЕЛИЙ ПРИ ТЕМПЕРАТУРЕ 40° С

ЭТИ ПРОГРАММЫ ХОРОШО ПОДХОДЯТ ДЛЯ СТИРКИ НЕ ОЧЕНЬ ГРЯЗНЫХ ХЛОПЧАТО-
БУМАЖНЫХ ИЗДЕЛИЙ И ЯВЛЯЮТСЯ НАИБОЛЕЕ ЭФФЕКТИВНЫМИ ПРОГРАММАМИ ДЛЯ
ЭКОНОМИИ ЭЛЕКТРОЭНЕРГИИ И ВОДЫ ПРИ СТИРКЕ ТАКИХ ТКАНЕЙ.

ЭТИ ПРОГРАММЫ БЫЛИ РАЗРАБОТАНЫ ДЛЯ ТЕМПЕРАТУР, УКАЗАННЫХ НА ЯРЛЫКЕ ИЗ-
ДЕЛИЯ, ПРИ ЭТОМ ФАКТИЧЕСКАЯ ТЕМПЕРАТУРА ВОДЫ МОЖЕТ НЕМНОГО ОТЛИЧАТЬСЯ
ОТ ЗАЯВЛЕННОЙ ТЕМПЕРАТУРЫ ЦИКЛА СТИРКИ.

Скорость отжима также можно регулировать в соответствии с рекомендованными параметрами на лейблах изделий, либо вообще отжим при стирке особо деликатных изделий.

⚠ Если только для ограниченного количества вещей, требуется обработка жидким отбеливателем для удаления пятен, то предварительное удаление пятен может быть выполнено в стиральной машине.

Налейте отбеливатель в ваночку для жидкого отбеливателя, вставленную в отделение «2» контейнера для моющих средств и установите специальную программу полоскания (🧼).

По завершении этой программы установите селектор программ в положение «OFF», добавьте оставшиеся вещи и продолжите стирку на наиболее подходящей программе.

7. ВЫБОР ПРОГРАММ

Для различных типов тканей и степени загрязнения эта стиральная машина имеет 4 группы программ, в соответствии с которыми выбирает цикл стирки, температуру и продолжительность стирки (см. таблицу программ стирки).



ПРОЧНЫЕ ТКАНИ

Этот набор программ разработан для максимально интенсивной стирки и полоскания с промежуточными циклами отжима для наилучшего качества полоскания. Заключительный отжим удаляет воду более интенсивно, чем другие программы стирки.

Программа имеет режим Предварительной стирки.



R 30'

ПОВСЕДНЕВНАЯ СТИРКА 30°C - ЭКСПРЕСС СТИРКА 30'

Полный цикл стирки (стирка, полоскание, отжим) занимает примерно 30 минут:

- максимальный вес белья 2 кг,
- несильно загрязненное белье (хлопок и смешанные ткани).

Для этой программы мы рекомендуем лишь 20% обычной дозы стирального порошка.

R 44'

ПОВСЕДНЕВНАЯ СТИРКА 40°C - ЭКСПРЕСС СТИРКА 44'

Полный цикл стирки (стирка, полоскание, отжим) занимает примерно 44 минуты:

- максимальный вес белья 3 кг,
- несильно загрязненное белье (хлопок и смешанные ткани).

Для этой программы мы рекомендуем лишь 30% обычной дозы стирального порошка.



СПЕЦИАЛЬНАЯ ПРОГРАММА ОПОЛАСКИВАНИЯ «RINSE»

Эта программа выполняет три цикла полоскания с промежуточным отжимом на средней скорости (которая может быть уменьшена или вообще выключена соответствующей кнопкой). Эта программа может быть использована для ополаскивания любых типов тканей, например после ручной стирки белья.



ВРАЩЕНИЕ И СЛИВ

Программа вращения обеспечивает вращение барабана с максимальной скоростью. Скорость вращения барабана может быть уменьшена с помощью нажатия дополнительной кнопки Spin Speed (Скорость вращения)



ТОЛЬКО СЛИВ

Программа сливает воду из бака



ПРОГРАММА «ШЕРСТЬ»

Это программа позволяет выполнить полный цикл стирки для изделий из шерсти с маркировкой «Шерсть».



Программа при максимальной температуре 40° завершается 3-мя циклами ополаскивания и одним циклом короткого отжима.



ПРОГРАММА «РУЧНАЯ СТИРКА»

Это программа предназначена для стирки изделий с маркировкой «Ручная стирка».

Программа при максимальной температуре 30° завершается 3-мя циклами ополаскивания и циклом медленного отжима.

Еco 20°C

ЕCO 20°C

Эта специальная программа позволяет одновременно стирать вещи с различными типами тканей и цветов, такие как хлопок, синтетика или смешанные ткани при температуре всего 20°C и достигать превосходных результатов стирки. Потребление электроэнергии на этой программе всего около 40% относительно стандартной программы хлопок 40°C.



СМЕШАННЫЕ И СИНТЕТИЧЕСКИЕ ТКАНИ

Основная стирка и полоскание дают отличные результаты благодаря тщательно подобранной скорости вращения барабана и уровня воды.

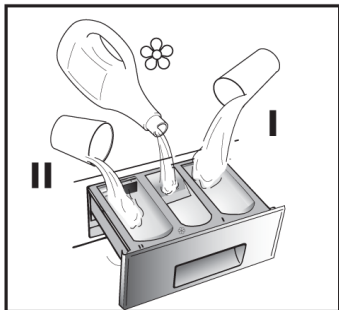
Деликатный отжим гарантирует, что белье будет меньше сминаться.

АВТО ОПРЕДЕЛЕНИЕ УРОВНЯ ЗАГРУЗКИ


Стиральная машина имеет систему автоматического определения необходимого уровня залива воды. Это позволяет заливать необходимое количество воды исходя из количества загруженных вещей.

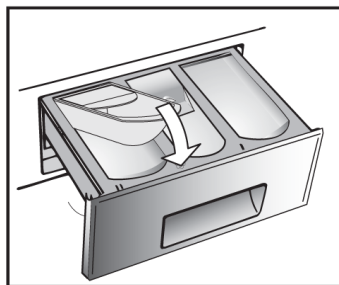
Результат - снижение потребления воды и электроэнергии, без потери качества стирки.

8. КОНТЕЙНЕР ДЛЯ МОЮЩИХ СРЕДСТВ

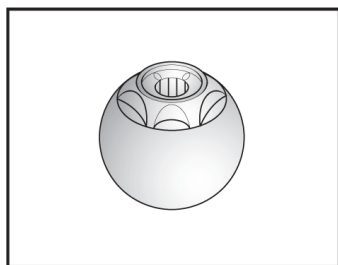


Отделение для моющих средств разделено на три отделения:

- отделение обозначенное «1» для программ предварительной стирки и «Быстрой стирки»
- отделение «» служит для специальных добавок: смягчители, ароматические, синька, крахмал и т.п.
- отделение обозначенное «2» для моющих средств основной стирки.




При использовании жидкости для стирки необходимо вставить во 2 отделение прилагаемую к машине ванночку.



Эта специальная ванночка должна быть вставлена в отделение «2» контейнера для моющих средств также, если Вы хотите использовать программу полоскания для отбеливания белья.

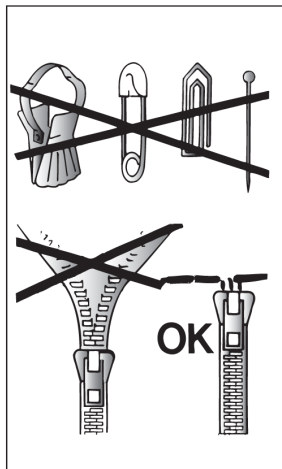
ВНИМАНИЕ! ПОМНИТЕ, ЧТО НЕКОТОРЫЕ ПОРОШКИ УДАЛЯЮТСЯ С ТРУДОМ. В ЭТОМ СЛУЧАЕ РЕКОМЕНДУЕМ ИСПОЛЬЗОВАТЬ СПЕЦИАЛЬНЫЙ КОНТЕЙНЕР, КОТОРЫЙ ПОМЕЩАЮТ С ПОРОШКОМ НЕПОСРЕДСТВЕННО В БАРАБАН (ПРОДАЕТСЯ С НЕКОТОРЫМИ МОЮЩИМИ СРЕДСТВАМИ)

ПРИМЕЧАНИЕ: ОТДЕЛЕНИЕ «» ЗАПОЛНЯЕТСЯ ТОЛЬКО ЖИДКИМИ СРЕДСТВАМИ. МАШИНА АВТОМАТИЧЕСКИ ЗАБИРАЕТ НЕОБХОДИМОЕ КОЛИЧЕСТВО НА ПОСЛЕДНЕМ ПОЛОСКАНИИ ВО ВСЕХ ПРОГРАММАХ СТИРКИ.

9. ТИП БЕЛЬЯ

ВНИМАНИЕ! ЕСЛИ ВЫ ХОТИТЕ ПОСТИРАТЬ КОВРИКИ, ПОКРЫВАЛА И ДРУГИЕ ТЯЖЕЛЫЕ ИЗДЕЛИЯ, ЛУЧШЕ ИСКЛЮЧИТЬ ФАЗУ ОТЖИМА.

ШЕРСТЯНЫЕ ИЗДЕЛИЯ, КОТОРЫЕ МОЖНО СТИРАТЬ В СТИРАЛЬНОЙ МАШИНЕ, ДОЛЖНЫ ИМЕТЬ НА ЯРЛЫЧКЕ СИМВОЛ «ЧИСТАЯ ШЕРСТЬ» И, КРОМЕ ЭТОГО, СИМВОЛ «МОЖНО СТИРАТЬ В СТИРАЛЬНОЙ МАШИНЕ».



ВНИМАНИЕ! ПРИ СОРТИРОВКЕ БЕЛЬЯ ДЛЯ СТИРКИ:

- Убедитесь в отсутствии металлических предметов (скрепки, булавки, монеты и т.д.) в белье.
- Застегните пуговицы, молнии, крючки на изделиях, завяжите длинные пояса и длинные полы халатов.
- Снимите, если вы их используете, кольца или крючки крепления занавесок к карнизам.
- Внимательно осмотрите этикетки на тканях.
- Если при сортировке белья вы заметите трудновыводимые пятна, удалите их специальными средствами.

КАК НАИБОЛЕЕ ЭКОНОМНО ИСПОЛЬЗОВАТЬ ВАШУ МАШИНУ.

1. Используйте полную загрузку белья.

Доводя загрузку белья до максимально рекомендованной, Вы наиболее эффективно используете стиральный порошок, электроэнергию и воду. При стирке одной полностью загруженной машины экономится до 50% электроэнергии по сравнению с двумя половинными загрузками.

2. Нужна ли Вам предварительная стирка?

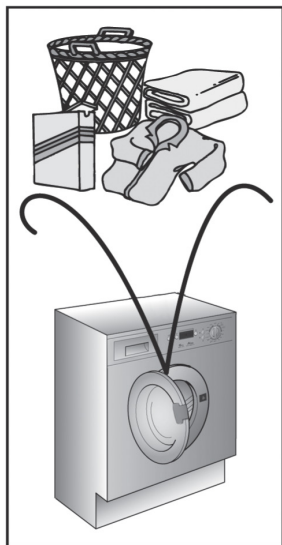
Только для сильно загрязненного белья! ЭКОНОМЬТЕ стиральный порошок, время, воду и от 5 до 15% электроэнергии. Не используйте программу предварительной стирки для слабо и нормально загрязненного белья.

3. Нужна ли Вам стирка с высокой температурой?

Для снижения количества таких стирок можно обработать перед стиркой пятна с пятновыводителем и размочить засохшие пятна в воде.

При стирке с температурой воды в 60° С экономится до 50% электроэнергии.

10. СТИРКА



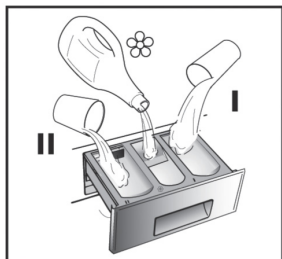
ВАРИРУЕМЫЕ ВОЗМОЖНОСТИ


Ваша стиральная машина автоматически адаптирует уровень воды в зависимости от типа ткани и количества белья. Таким образом осуществляется «индивидуальная» стирка. Это ведет к экономии электроэнергии и сокращению времени стирки.

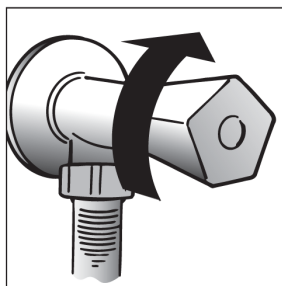
ПРИМЕР ИСПОЛЬЗОВАНИЯ

Для очень деликатных тканей рекомендуется использовать сетчатый мешок. Предположим, что необходимо стирать сильно загрязненную ткань (если на ней имеются трудноудаляемые пятна, удалите их специальными средствами).

ВНИМАНИЕ! НЕ РЕКОМЕНДУЕТСЯ ЗАГРУЖАТЬ ТОЛЬКО МАХРОВЫЕ ТКАНИ, КОТОРЫЕ ВПИТЫВАЯ МНОГО ВОДЫ, СТАНОВЯТСЯ СЛИШКОМ ТЯЖЕЛЫМИ.



- Выдвиньте контейнер для моющих средств **P**.
- Загрузите 120 г. мощного средства в отделение 2 основной стирки контейнера для моющих средств.
- Налейте 50 г. желаемой добавки в отделение .
- Задвиньте контейнер **P**.



- Убедитесь, что водопроводный кран открыт.
- Убедитесь, что трубка слива воды закреплена правильно.

ВЫБОР ПРОГРАММ

- Обратитесь к таблице выбора программ, чтобы выбрать наиболее подходящую для Вас программу. Поворотом ручки селектора программ активируется выбранная программа.
- На дисплее высвечиваются параметры выбранной программы.
- Нажмите клавиши дополнительных функций (если при необходимости).
- При нажатии клавиши «ПУСК» (англ. START/PAUSE) машина запускает выбранную программу.
- Программа выполняется при неизменном положении селектора программ до завершения цикла.

ВНИМАНИЕ: ДАЖЕ ПРИ СБОЕ В ЭЛЕКТРОСЕТИ ВО ВРЕМЯ РАБОТЫ МАШИНЕ, СПЕЦИАЛЬНОЕ УСТРОЙСТВО ПАМЯТИ ЗАПОМИНАЕТ ВЫБРАННУЮ ПРОГРАММУ И МОМЕНТ ЕЕ ПРЕРЫВАНИЯ. ПРИ ВОССТАНОВЛЕНИИ ЭЛЕКТРОПИТАНИЯ МАШИНА ПРОДОЛЖАЕТ РАБОТУ С МОМЕНТА ОСТАНОВКИ.

- По окончании программы загорается индикатор «Конец цикла» («end cycle»)
- По окончании стирки подождите около 2 минут, пока не откроется устройство блокировки люка.
- Выключите машину поворотом рукоятки выбора программ в положение «ВЫКЛ» (англ. Off)
- Откройте люк и достаньте белье.
- Выключайте подачу воды после каждого использования.

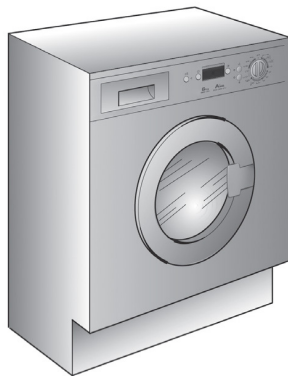
ПЕРЕД КАЖДОЙ СТИРКОЙ КОНСУЛЬТИРУЙТЕСЬ С ТАБЛИЦЕЙ ПРОГРАММ И СОБЛЮДАЙТЕ ПОСЛЕДОВАТЕЛЬНОСТЬ ОПЕРАЦИЙ, РЕКОМЕНДОВАННУЮ ЭТОЙ ТАБЛИЦЕЙ.

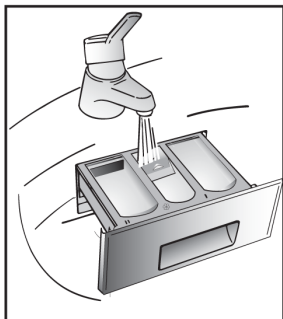
11. ЧИСТКА И УХОД ЗА МАШИНОЙ

Для внешней чистки машины не пользуйтесь абразивными средствами, спиртом и/или растворителями. Для этого достаточно протереть машину влажной салфеткой.

Машина требует небольшого ухода:

- очистки ванночек (отделений) контейнера для моющих средств.
- очистки фильтра
- при перемещении или длительной остановке машины.





Очистка контейнера моющих средств

- Рекомендуется время от времени очищать отделения для отбеливателя и смягчителя.
- Для этого необходимо без особых усилий вынуть ванночки из контейнера.
- Промойте контейнер и ванночки струей воды.
- Снова поставьте все на место.



Очистка фильтра

В машине установлен специальный фильтр, задерживающий крупные частицы, предметы, которые могут засорить слив воды (монеты, пуговицы и т.д.) и их легко извлечь из фильтра.

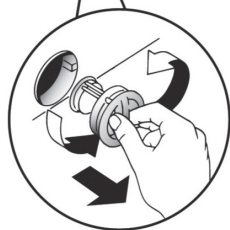
Для этого необходимо:

Перед тем как извлечь фильтр постелите под ним полотенце, чтобы оно собрало небольшой остаток воды, который может находиться в помпе.

Поверните фильтр против часовой стрелки до его остановки в вертикальном положении.

Извлеките фильтр и очистите его.

После очистки фильтра осмотрите его и поставьте на место, следуя обратному порядку операций, описанных выше.

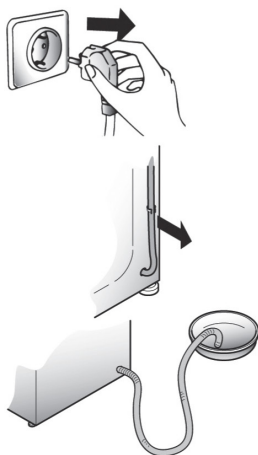


Перемещение или остановка машины на длительный период

При возможном перемещении машины или остановке ее на длительный период в неотапливаемом помещении, необходимо полностью слить воду из машины и трубки слива.

Для этого необходимо отсоединить вилку от электро розетки, сливную трубку освободить из зажимов, опустить ее до пола, слить воду.

Удалив воду, закрепите сливную трубку в фиксаторе.



12. НЕИСПРАВНОСТИ, ИХ ПРИЧИНЫ И УСТРАНЕНИ

НЕИСПРАВНОСТИ	ПРИЧИНЫ	УСТРАНЕНИЕ
1. Машина не работает ни на одной программе	Вилка плохо включена в розетку.	Включить вилку в розетку.
	Не нажата кнопка вкл/выкл.	Нажать кнопку вкл/выкл.
	Отсутствует электроэнергия.	Проверить напряжение.
	Перегорели предохранители (пробки) электросети.	Проверить
	Открыт загрузочный люк.	Закрыть люк.
2. Стиральная машина не заполняется водой	См. 1 причину.	Проконтролировать.
	Закрыт кран подачи воды.	Открыть кран.
	Неправильно установлена ручка L выбора программ стирки.	Проверить установку ручки L выбора программ стирки.
3. Стиральная машина не сливает воду	Засорился фильтр.	Прочистить фильтр.
	Перегнута трубка слива.	Выпрямить трубку слива.
4. Наличие воды на полу вокруг машины	Вода проникает через прокладку между краном и трубкой подачи воды.	Заменить прокладку и затянуть соединение.
5. Стиральная машина не отжимает белье	Еще не слита вода.	Подождать несколько минут, пока машина сольет воду.
	Режим отжима выключен.	Включите режим отжима.
6. Сильные вибрации во время отжима	Машина неровно установлена на полу.	Выровнить при помощи регулируемых ножек и уровня.
	Не сняты транспортировочные скобы.	Снять транспортировочные скобы.
	Белье неравномерно распределилось в барабане.	Равномерно распределить белье.
7. Экран дисплея показывает ошибку 0, 1, 5, 7, 8, 9	–	Вызовите мастера сервисного центра.
8. Экран дисплея показывает ошибку 2	Нет залива воды.	Проверьте, есть ли подача воды.
9. Экран дисплея показывает ошибку 3	Нет слива воды.	Проверьте слив на отсутствие засоров. Проверьте сливной шланг на отсутствие перегибов.
10. Экран дисплея показывает ошибку 4	Машина переполнена водой.	Перекройте кран подачи воды. Вызовите мастера сервисного центра.
Примечание. Машина имеет электронное устройство, которое препятствует включению центрифуги (отжима), если белье в барабане разместилось неравномерно. Это позволяет снизить шумность и вибрацию машины и тем самым продлить срок ее службы.		

Если не удается устранить причины некорректной работы машины, обратитесь в центр техобслуживания KÖRTING, сообщив модель машины, указанную на табличке или в гарантийном талоне. Предоставив эти данные, Вы быстро и эффективно получите соответствующую услугу.

ВНИМАНИЕ! ЕСЛИ ВАША МАШИНА НЕ РАБОТАЕТ, ТО, ПРЕЖДЕ ЧЕМ ОБРАЩАТЬСЯ В ЦЕНТР СЕРВИСНЫЙ ЦЕНТР, ПОПЫТАЙТЕСЬ УСТРАНИТЬ НЕИСПРАВНОСТЬ САМИ, ИСПОЛЬЗУЯ ВЫШЕ-УКАЗАННУЮ ТАБЛИЦУ.

РЕКОМЕНДАЦИИ ОТНОСИТЕЛЬНО ИСПОЛЬЗОВАНИЯ МОЮЩИХ СРЕДСТВ ПРИ РАЗЛИЧНЫХ ТЕМПЕРАТУРАХ.

При стирке сильно загрязненных белых тканей мы рекомендуем вам пользоваться программами для хлопчатобумажных тканей с температурой 60°C или выше и использовать при этом обычный стиральный порошок (для стирки сильно загрязненных вещей), содержащий отбеливающие вещества, который при умеренных/высоких температурах обеспечивает превосходные результаты.

Для стирки при температуре от 40°C до 60°C тип используемого моющего средства должен соответствовать типу ткани и уровню ее загрязнения. Обычные стиральные порошки хорошо подходят для «белых» и цветных тканей с прочной краской, а жидкие моющие средства или «защитающие цвет» порошки хорошо подходят для стирки цветных тканей с небольшими уровнями загрязнения.

Для стирки при температуре ниже 40°C мы рекомендуем использовать жидкие моющие средства, или моющие средства, на которых указано, что они могут применяться для стирки при низкой температуре.

Для стирки изделий из шерсти или шелка пользуйтесь только специальными моющими средствами, предназначенными для этих тканей.

Количество загружаемого в машину моющего средства должно соответствовать указанному на его упаковке.

ИНСТРУКЦИЯ ПО УСТАНОВКЕ ДВЕРЦЫ

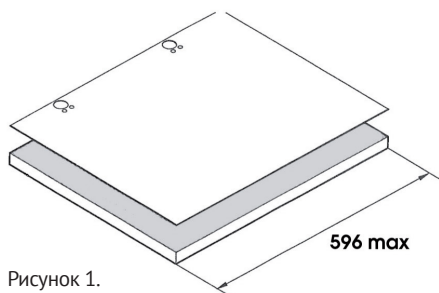
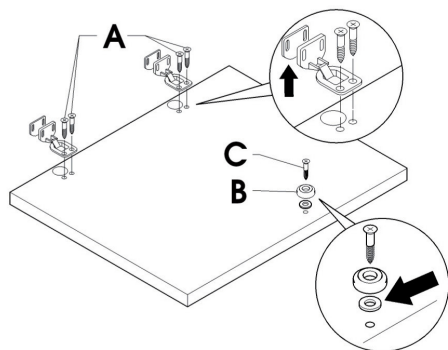
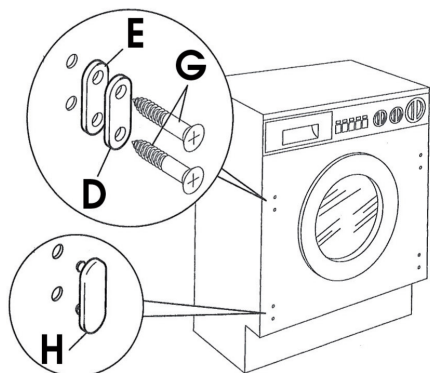


Рисунок 1.

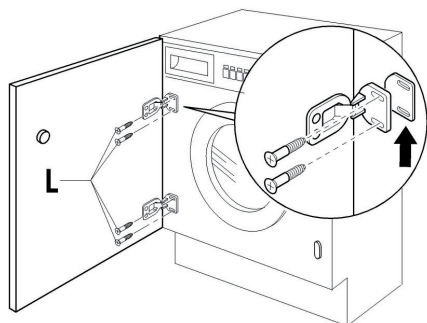
Высверлите в дверце отверстия, используя для этого картонный шаблон, как показано на рис.1. Это необходимо для того, чтобы установить петли и магнит для закрывания дверцы в правой или левой позиции в соответствии с вашими требованиями. Положение петель измеряется от верхнего края дверцы.



Закрепите петли с помощью 4 винтов (А).
Закрепите магнит (В) с помощью винта (С).

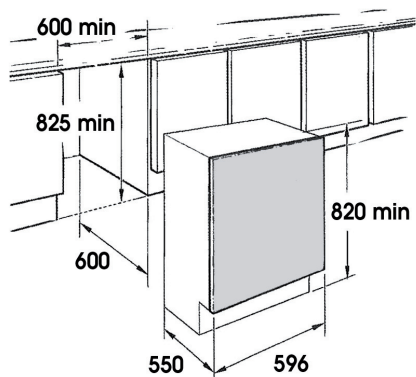


Установите пластинку (D) в правой или в левой части машины в соответствии с вашими требованиями. Подложите под пластинку резиновые шайбы и закрепите ее с помощью винтов (G). Установите колпачок (H) в нижней позиции.

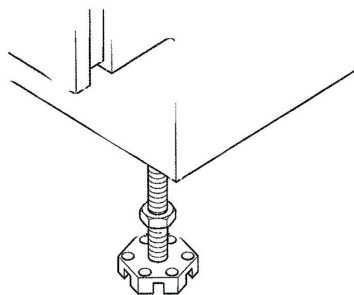


Закрепите дверцу с петлями с помощью винтов (L) на передней стороне стиральной машины.

ПРИМЕЧАНИЕ: РЕКОМЕНДУЕТСЯ УСТАНОВИТЬ ДВЕРЦУ ТАК, ЧТОБЫ ОНА ОТКРЫВАЛАСЬ ВЛЕВО, ТО ЕСТЬ В ТОМ ЖЕ НАПРАВЛЕНИИ, ЧТО И ЗАГРУЗОЧНАЯ ДВЕРЦА СТИРАЛЬНОЙ МАШИНЫ. ЭТО ОБЕСПЕЧИВАЕТ БОЛЬШЕ ПРОСТРАНСТВА ДЛЯ ЗАГРУЗКИ СТИРАЛЬНОЙ МАШИНЫ.



Установите стиральную машину в нишу нужного размера. Можно использовать нижний плинтус, если это позволяют размеры ниши.



Четыре регулируемые ножки позволяют отрегулировать высоту стиральной машины в диапазоне от 820 мм. (необходимо снять установленные гайки и заменить их гайками 5 мм) до 840 мм (необходимо поднять ножки и заблокировать их, завернув стопорные гайки до нижней стороны основания).

ОКРУЖАЮЩАЯ СРЕДА



Упаковочные материалы могут представлять опасность для детей. По окончании срока службы изделия не выбрасывайте его вместе с остальными бытовыми отходами. Утилизируйте прибор отдельно от бытовых отходов в соответствии с нормами и правилами, принятыми в месте вашего проживания. Отрежьте шнур электропитания и выведите из строя все защелки. Упаковочная коробка произведена из переработанных материалов и подлежит переработки в качестве бумажных отходов. Производя утилизацию упаковки должным образом, вы вносите свой вклад в сохранение окружающей среды и поддержание благоприятной для человеческого здоровья атмосферы. За более подробной информацией по сбору и утилизации отслужившего электрического и электронного оборудования,

осуществляемым бесплатно и по вашему месту жительства, обратитесь в соответствующее управление вашего муниципального органа власти.



ГАБАРИТЫ	
Габариты прибора (ВхШхГ) мм	820 x 596 x 550
ОСНОВНЫЕ ХАРАКТЕРИСТИКИ	
Тип загрузки	Фронтальная
Расположение петли дверцы	Слева
Частота (Гц)	50
Сила тока (А)	10
Напряжение (В)	220-240
Общая мощность (Вт)	1500
Предохранитель (А)	10
Скорость отжима (макс. Об\мин) (2010/30/EC)	1400
Объем загрузки (Кг)	7
Длина шнура питания (см)	160
Длина заливного шланга (см)	150
Длина сливного шланга (см)	200
Вес прибора (кг)	70
Вес в упаковке (кг)	72
ЭНЕРГОПОТРЕБЛЕНИЕ	
Класс энергопотребления (2010/30/EC)	A+
Класс стирки (2010/30/EC)	A
Класс отжима	A
Расход воды на цикл (стирка, полная загрузка, Л)	55
Годовой расход воды (Л)	11000
Потребляемая энергия (кВт·ч)	1.20
Годовое потребление электроэнергии, кВтч (200 полных загрузок)	240
Средняя продолжительность стирки (хлопок 60, полная загрузка, минут) EN 60456	140
ДОПОЛНИТЕЛЬНЫЕ ХАРАКТЕРИСТИКИ	
Количество режимов	16
Отключение отжима	Есть
Индикатор длительности выполнения программы	Есть
Автоматическая блокировка дверцы	Есть
Контроль баланса барабана	Есть
Стирка холодной водой	Есть
Отложенный старт	Есть (до 24 часов)
Предварительная стирка	см. "Программы"
Цифровой дисплей	Есть
Угол открывания дверцы (°)	180
Диаметр люка (см)	30
Возможность снятия лотка для моющих средств	Есть
Автоматическая регулировка скорости вращения барабана	Есть
Материал барабана	Нержавеющая сталь
Диспенсер для жидких моющих средств	Есть

körting

РУС

По всем вопросам технического обслуживания, приобретения аксессуаров, а также по вопросам, связанным с региональным сервисным обслуживанием техники Körting просим вас обращаться в головной сервисный центр ООО «ПУЛЬСАР»:

Москва, ул. Олеко Дундича , д. 21 к. 2, тел.: (495) 987-10-43, 987-13-19, ООО «Пульсар».

Наши специалисты помогут вам в кратчайшие сроки.

Официальный сайт: www.korting.ru
